



Baileys Harbor Fish Company



Baileys Harbor Fish Company



Craig Hoopman Fisheries

EKOSYSTEMBASERAD FISKERIFÖRVALTNING

USA:s delstater med gräns mot Stora sjöarna, provinsen Ontario, ursprungsbefolkningarnas organ och federala myndigheter samarbetar för att skapa balans mellan det kommersiella fisket, fritidsfisket och självhushållsfisket. Arbetet samordnas av Stora sjöarnas fiskerikommission (*Great Lakes Fishery Commission*) och genomförs med hjälp av ekosystembaserade förvaltningsstrategier. Samarbete av det här slaget har varit vägledande för Stora sjöarnas fiskeriförvaltning sedan 1954. Det har resulterat i en framgångsrik kontroll av den invasiva arten havsnejonöga och återställande av Lake Superiors bestånd av kanadaröding och näringsväven på lägre nivåer.

Alla sjöar i Stora sjöarna är olika. Förvaltningsstrategier som kvoter, fiskrefugier och fiskeperioder är baserade på populationsmodeller och återspeglar sjöarnas dynamik och politisk jurisdiktion.



Wisconsin Sea Grant

YTTERLIGARE REFERENSER

Great Lakes Fishery Commission
glfc.org

Great Lakes Indian Fish and Wildlife Commission
glifwc.org

Chippewa Ottawa Resource Authority
1836cora.org

Michigan Sea Grant
michiganseagrant.org

Minnesota Sea Grant
seagrant.umn.edu

National Sea Grant-programmet är ett partnerskap mellan det vetenskapliga organet *National Oceanic and Atmospheric Administration* och 34 universitetsbaserade program i samtliga kust- och Stora sjöarna-delstater, samt Puerto Rico och Guam. Programmet har till uppgift att sprida evidensbaserad information för att förbättra villkoren för USA:s kustsamhällen. Uppgiften omfattar stöd till hållbart fiske och vattenbruk genom att underlätta informationsutbytet bland fiskeproducenter, fiskeriförvaltare och allmänheten.



seagrant.wisc.edu



Sharon Moen, Wisconsin Sea Grant

ROMFISKE I NORDAMERIKAS STORA SJÖAR

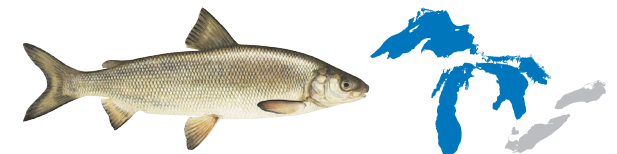
Löjrom och sikrom

Skördas oktober till december



Cisco (amerikansk siklöja, *Coregonus artedii*)

Siklöjeägg (rom) används för att producera löjrom. Siklöja tas upp med finmaskigt nät nära ytan i **Lake Superiors** kalla vatten.



Lake whitefish (kanadasik, *Coregonus clupeaformis*)

Sikäg (rom) används för att producera sikrom. Kanadasik fångas främst med ryssja i de kalla vattnen i **Lake Superior, Lake Michigan** och **Lake Huron**. De fiskas i mindre omfattning med stormaskigt nät nära botten.

HÄR FISKAS DET HÅLLBART

Småskaliga kommersiella aktörer gör dagsturer nära kusten för att fånga amerikansk siklöja och kanadasik. Familjerna som fiskat i generationer, däribland ursprungsfolket Anishinaabe, utgör ryggraden i romfisket i Stora sjöarna.

Anishinaabe har fiskat i Stora sjöarna sedan förhistorisk tid och stammarna fortsätter att använda sina suveräna rättigheter till jakt, fiske och insamling i avträdda territorier.

Varför fiskar vi hållbart

“Åttio procent av våra fiskare är ättlingar till urinvånarna. Om man tar bort fisket från centrala Kanada, så har vi ingenting kvar. Vi har den djupaste respekt för väl förvaltad fiske. Helt enkelt för att vår framtid beror på det.”



Murray Olafson, VD för Canadian Fish Guys; Kvotägare i Lake Winnipeg

“Att fiska i ögruppen Apostle Islands för vår utkomst har varit en integrerad del av Anishinaabe-folkens livsstil. Våra fiskare och vår stam är beroende av att fisket förvaltas ansvarsfullt om det ska vara hållbart för kommande generationer.”



Daniel Grooms, verksamhetschef, Red Cliff Fish Co., Red Cliff Band of Lake Superior Chippewa

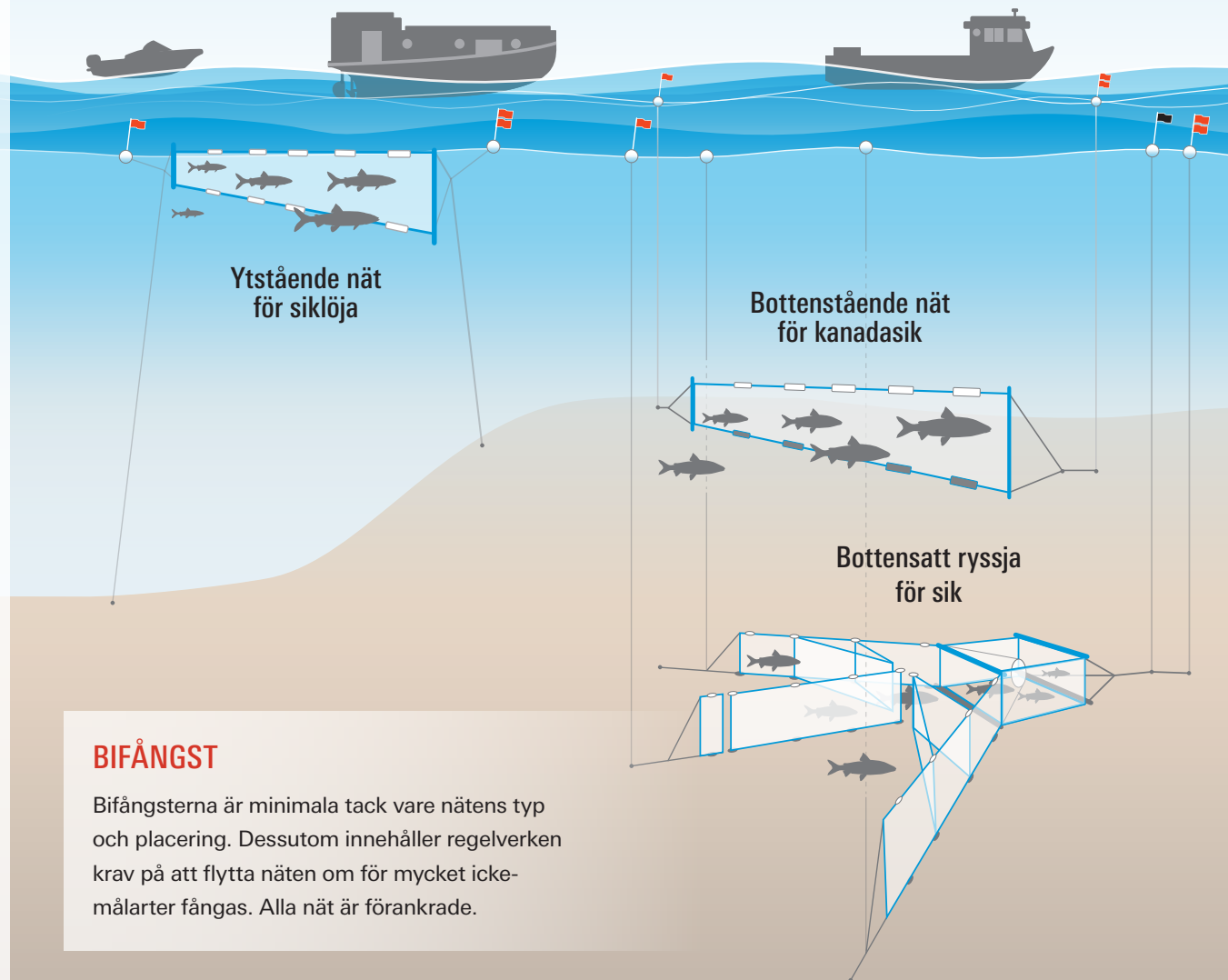
Skydda miljön med hållbart fiske

Fiskaren väljer farttyg och nät beroende på målart och de lokala bestämmelserna

Liten båt
Längd 6 meter

Great Lake-släpfartyg
Längd 14 meter

Fartyg med ryssja
Längd 14 meter



BIFÅNGST

Bifångsterna är minimala tack vare nätens typ och placering. Dessutom innehåller regelverken krav på att flytta näten om för mycket icke-målarter fångas. Alla nät är förankrade.